

User Manual

Contents

English.....1
 Deutsch.....9
 Français.....17
 简体中文.....25
 繁體中文.....33



Specifications: Lenovo Wireless Touchpad K5923

Electrical

Operating Voltage	2.0 V to 3.2 V
Battery life	3 months and above
Battery require	2 * AA Alkaline

Physical Characteristics

Height	23 ± 0.4 mm
Length	130 ± 0.5 mm
Width	128 ± 0.5 mm
Weight	205g with batteries

Environmental

Operating temperature	0 °C to 40 °C
Storage temperature	-40 °C to 65 °C
Operating humidity	90% maximum Relative Humidity, non condensing
Storage humidity	95% maximum Relative Humidity, non condensing

2.4 GHz Wireless

Radio transmission	Bi-directional, Enhanced Shock Burst™
Range	10M without signal disturbance and no direction limit

Troubleshooting: Lenovo Wireless Touchpad K5923

If you have problems with your Touchpad:

- Check if the batteries are inserted in the correct orientation.
- Check if the Touchpad's power switch is set to on.
- Check if the drive is completely loaded.
- Please don't place it close to USB 3.0 devices.
- Remove and reinstall the batteries. The power status light fades on (solid white) for about 1 second and on 10 seconds and then fades off 1 second.
- Remove and insert the USB Receiver again.
- Restart your computer.

Insert the USB receiver into another USB port on your computer.

Spezifikationen: Lenovo Wireless Touchpad K5923

Elektrik

Betriebsspannung	2,0 V bis 3,2 V
Batterie-Lebensdauer	Mindestens 3 Monate
Benötigte Batterie	2 * AA-Alkaline

Physikalische Eigenschaften

Höhe	23 ± 0,4 mm
Länge	130 ± 0,5 mm
Breite	128 ± 0,5 mm
Gewicht	205 g mit Batterien

Umweltbedingt

Betriebstemperatur	0 °C bis 40 °C
Lagertemperatur	-40 °C bis 65 °C
Betriebsfeuchtigkeit	90% maximale relative Feuchtigkeit, nicht-kondensierend
Lagerfeuchtigkeit	95% maximale relative Feuchtigkeit, nicht-kondensierend

2,4 GHz Wireless

Funkübertragung	Bidirektional, Enhanced Shock Burst™
Reichweite	10 m ohne Signalstörung und keine Richtungsbeschränkung

Fehlerbehebung: Lenovo Wireless Touchpad K5923

Wenn Sie Probleme mit Ihrem Touchpad haben:

- Überprüfen Sie, ob die Batterien in der richtigen Richtung eingesetzt wurden.
- Überprüfen Sie, ob der Netzschalter des Touchpads aktiviert ist.
- Überprüfen Sie, ob der Treiber komplett geladen wurde.
- Bitte stellen Sie das Gerät nicht in direkter Nähe zu USB 3.0 Geräten.
- Entnehmen Sie die Batterien und setzen Sie sie wieder ein. Die Anzeige des Stromstatus wird für etwa 1 Sekunde eingebledet (permanent weiß), ist 10 Sekunden an und wird dann 1 Sekunde ausgeblendet.
- Entfernen Sie den USB-Receiver und setzen Sie ihn wieder ein.
- Starten Sie Ihren Computer neu.

Stecken Sie den USB-Receiver an einem anderen USB-Anschluss an Ihrem Computer ein.

Caractéristiques techniques : Pavé tactile sans fil Lenovo K5923

Électrique

Tension en fonctionnement	2,0 V à 3,2 V
Durée de vie des piles	3 mois au minimum
Piles requises	2 * AA alcalines

Caractéristiques physiques

Hauteur	23 ± 0,4 mm
Longueur	130 ± 0,5 mm
Largeur	128 ± 0,5 mm
Poids	205 g, piles comprises

Environnement

Température de fonctionnement	0 °C à 40 °C
Température de stockage	-40 °C à 65 °C
Humidité de fonctionnement	Humidité relative maximale de 90 %, sans condensation
Humidité de stockage	Humidité relative maximale de 95 %, sans condensation

2,4 GHz sans fil

Transmission radio	Bidirectionnelle, Enhanced Shock Burst™
Portée	10 m sans perturbation du signal et sans limite de direction

Setup: Lenovo Wireless Touchpad K5923

System Requirements

- The following is a list of system requirements:
- One USB port (for the USB Receiver)
 - Microsoft Windows 8.

Contents of the Box



- ① Note: The USB receiver may be pre-installed on your computer.
- ② Note: Insert documents vary according to shipping country's requirements.

Setup: Lenovo Wireless Touchpad K5923

Systemvoraussetzungen

- Nachfolgend finden Sie eine Liste der Systemanforderungen:
- Ein USB-Anschluss (für den USB-Receiver)
 - Microsoft Windows 8

Verpackungsinhalt



- ① Anmerkung: Der USB-Receiver kann auf Ihrem Computer vorinstalliert werden.
- ② Anmerkung: Das Einfügen von Dokumenten variiert je nach den Anforderungen des Versandlandes.

Configuration : Pavé tactile sans fil Lenovo K5923

Configuration système requise

- Vous trouverez ci-après la liste de la configuration système requise :
- Un port USB (pour le récepteur USB)
 - Microsoft Windows 8.

Contenu de la boîte



- ① Remarque : il est possible que le récepteur USB soit préinstallé sur votre ordinateur.
- ② Remarque : les documents insérés varient en fonction des exigences d'expédition des pays.

Lenovo Wireless Touchpad K5923 设置

系统要求

- 以下为系统要求列表：
- 一个USB端口（用于连接USB接收器）
 - Microsoft Windows 8。

包装箱内物品

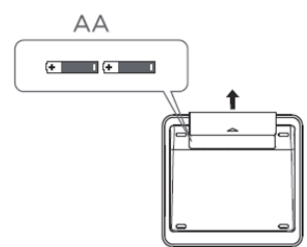


- ① 注意：USB接收器可能已预安装在计算机上。
- ② 注意：请根据您国家的要求插入不同的文档。

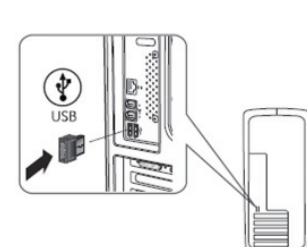
English

Setting Up

Step 1: Setting up the Wireless Touchpad.



Step 2: Connect the USB Receiver to Computer.

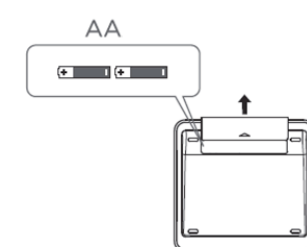


If your keyboard and mouse are NOT working, please refer to Troubleshooting page.

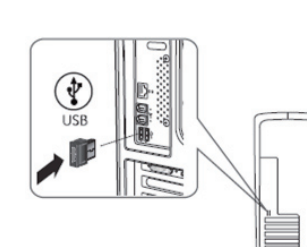
Deutsch

Einrichten

Schritt 1: Das Einrichten des Wireless Touchpads



Schritt 2: Anschließen des USB-Receivers an den Computer

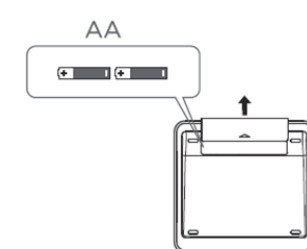


Wenn Ihre Tastatur und die Maus NICHT funktionieren, lesen Sie bitte die Seite „Fehlerbehebung“

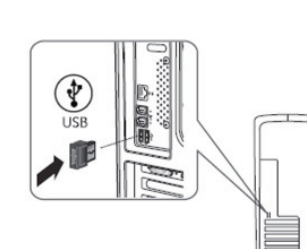
Français

Configuration

Étape 1 : configuration du pavé tactile sans fil



Étape 2 : branchez le récepteur USB sur l'ordinateur

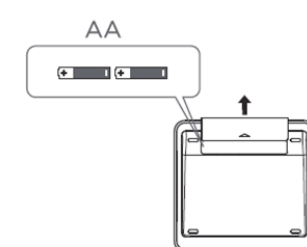


Si votre clavier et votre souris ne fonctionnent PAS, veuillez vous reporter à la page Dépannage

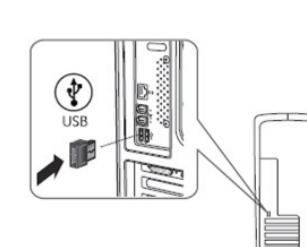
简体中文

设置

第 1 步：设置 Wireless Touchpad



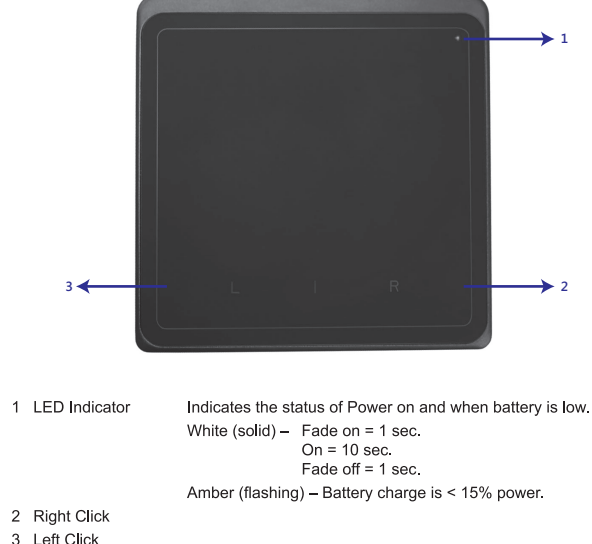
第 2 步：将 USB 接收器连接到计算机



如果您的键盘和鼠标不工作，请参考“故障排除”页面

Features: Lenovo Wireless Touchpad K5923

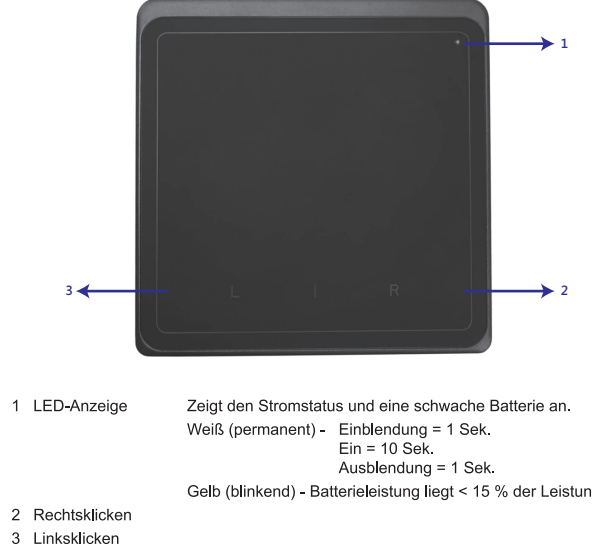
Front View



- 1 LED Indicator: Indicates the status of Power on and when battery is low. White (solid) = Fade on = 1 sec. On = 10 sec. Fade off = 1 sec. Amber (flashing) = Battery charge is < 15% power.
- 2 Right Click
- 3 Left Click

Funktionen: Lenovo Wireless Touchpad K5923

Vorderansicht



- 1 LED-Anzeige: Zeigt den Stromstatus und eine schwache Batterie an. Weiß (permanent) = Einblendung = 1 Sek. Ein = 10 Sek. Ausblendung = 1 Sek. Gelb (blinkend) = Batterieleistung liegt < 15 % der Leistung
- 2 Rechtsklicken
- 3 Linksklicken

Back View



- 1 Power switch
- 2 Battery compartment

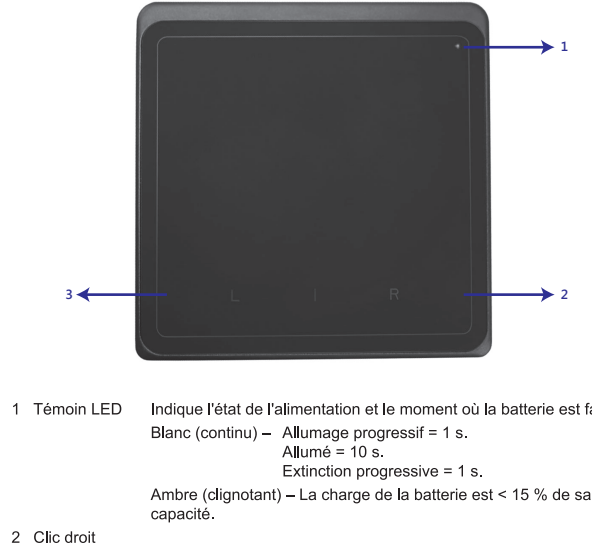
Rückansicht



- 1 Netzschalter
- 2 Batteriefach

Caractéristiques : Pavé tactile sans fil Lenovo K5923

Vue de devant



- 1 Témoin LED: Indique l'état de l'alimentation et le moment où la batterie est faible. Blanc (continu) = Allumage progressif = 1 s. Allumé = 10 s. Extinction progressive = 1 s. Amber (éclignotant) = La charge de la batterie est < 15 % de sa capacité.
- 2 Clic droit
- 3 Clic gauche

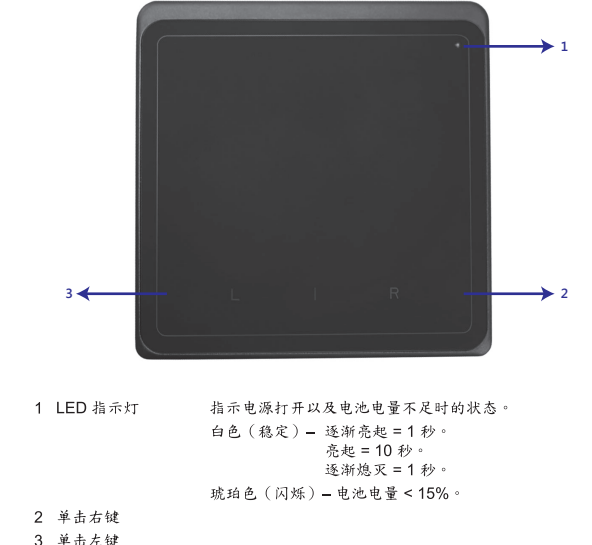
Vue de derrière



- 1 Interrupteur marche/arrêt
- 2 Compartiment des piles

Lenovo Wireless Touchpad K5923 特征

前视图



- 1 LED 指示灯: 指示电源开以及电池电量不足的状态。白色 (稳态) = 逐渐亮起 = 1 秒。亮起 = 10 秒。逐渐熄灭 = 1 秒。琥珀色 (闪烁) = 电池电量 < 15%。
- 2 单击右键
- 3 单击左键

后视图



- 1 电源开关
- 2 电池舱

Gesture Functions

	Cursor Moving, Left/Right/Up/Down
	Tap, Open the App, the function as the mouse left button. Support single and double click.
	Left Edge swipe, Reveal all the open App, left edge to right side.
	Right Edge swipe, Reveal start charm
	Top Edge swipe, Close open App, from top edge to down side
	Top Edge swipe, Reveal App Menu
	Slide, left/right, App move as same as the finger move.
	Zoom in, Zoom in picture/Start UI/Page and so on.
	Zoom out, Zoom out picture/Start UI/Page and so on.
	Rotate, All the supported rotated App, support 90° rotate.
	2-finger tap, reveal App menu
	Page Forward
	Page Backward

Handbewegungsfunktionen

	Mauszeigerbewegung, Links/Rechts/Oben/Unten
	Drücken, Öffnen der App, Funktion als linke Maustaste. Unterstützt ein- und Doppeldruck.
	Wischen von der linken Kante, alle geöffneten Apps zeigen, linker Rand zur rechten Seite
	Wischen von der rechten Kante, Start-Charm anzeigen
	Wischen von der oberen Kante, geöffnete App schließen, von der oberen Kante zur unteren Seite
	Wischen von der oberen Kante, App-Menü anzeigen
	Gleiten, links/rechts, App mit dem Finger bewegen
	Vergrößern, Bild vergrößern/Start-Benutzeroberfläche/Seite usw.
	Verkleinern, Bild verkleinern/Start-Benutzeroberfläche/Seite usw.
	Drehen, alle unterstützten gedrehten Apps, Unterstützung einer Drehung von 90°
	Tippen mit 2 Fingern, App-Menü anzeigen
	Seite vorwärts
	Seite rückwärts

Fonctions des gestes

	Déplacement du curseur, gauche/droite/haut/bas
	Taper, ouvrir l'application, fonctionne comme le bouton gauche de la souris. Prend en charge le clic simple et le double clic.
	Glissement depuis le bord gauche, révèle la totalité de l'application ouverte, du bord gauche vers la droite.
	Glissement depuis le bord droit, révèle le symbole de démarrage
	Glissement depuis le bord supérieur, ferme l'application ouverte, du bord supérieur vers le bas.
	Glissement depuis le bord supérieur, révèle le menu de l'application
	Glissement, gauche/droite, l'application se déplace de la même manière que le doigt.
	Zoom avant, agrandit l'image/le Démarrage/la page, etc.
	Zoom arrière, réduit l'image/le Démarrage/la page, etc.
	Rotation, toutes les applications pivotées prises en charge subissent une rotation de 90°.
	Taper 2 fois du doigt, révèle le menu de l'application
	Avance des pages
	Retour des pages

手势功能

	光标移动, 左/右/上/下
	点击, 打开应用程序, 鼠标键的作用相当于鼠标左键, 支持单击和双击。
	左边缘滑动, 显示所有打开的应用程序, 从边缘到右侧。
	右边缘滑动, 显示开始 Charm
	上边缘滑动的底部, 关闭打开的应用程序, 从上边缘到下列
	上边缘滑动, 显示应用程序菜单
	滑动, 左右, 应用程序随着手指的移动而移动。
	放大, 放大图片/启动用户界面/桌面等等。
	缩小, 缩小图片/启动用户界面/桌面等等。
	旋转, 旋转所有支持旋转的应用程序, 支持 90° 旋转。
	二指点击, 显示应用程序菜单
	向前翻页
	向后翻页

	Page Down
	Page Up
	Display Desktop
	Display Start UI
	Lock the screen
	Volume Down
	Volume Up
	Mute On/Off

	Bild unten
	Bild oben
	Desktop anzeigen
	Start-Benutzeroberfläche anzeigen
	Bildschirm sperren
	Leiser
	Lauter
	Ton ein/aus

	Page suiv.
	Page préc.
	Afficher le bureau
	Afficher l'UI Démarrer
	Verrouiller l'écran
	Diminuer le volume
	Augmenter le volume
	Sourdine marche/arrêt

	向下翻页
	向上翻页
	显示桌面
	显示开始用户界面
	锁定屏幕
	降低音量
	升高音量
	静音开关